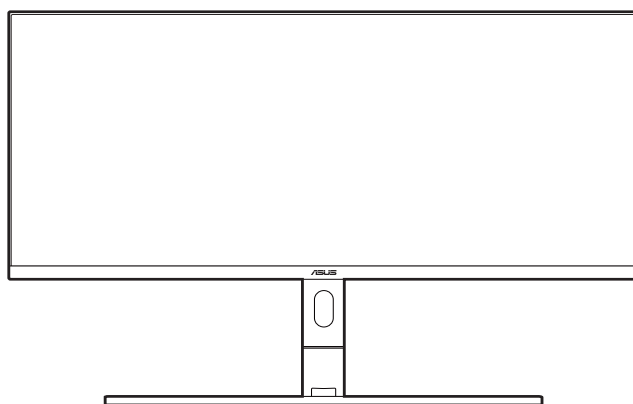


**ASUS<sup>®</sup>**  
**Monitor LCD**  
**Serie PA34V**

*Guida all'uso*



Prima edizione

Dicembre 2018

**Copyright © 2018 ASUSTeK COMPUTER INC. Tutti i diritti riservati.**

Nessuna parte di questo manuale, compresi i prodotti e il software in esso descritti, può essere riprodotta, trasmessa, trascritta, salvata in un sistema di archiviazione o tradotta in altra lingua in qualsiasi forma o con qualsiasi mezzo, ad eccezione dei documenti conservati da parte dell'acquirente per il backup, senza l'espresso consenso scritto di ASUSTeK COMPUTER INC. ("ASUS").

L'assistenza o la garanzia del prodotto non sarà valida nei seguenti casi: (1) il prodotto è riparato, modificato o alterato, salvo che tale riparazione, modifica o alterazione sia autorizzata per iscritto dalla ASUS; oppure (2) il numero di serie del prodotto manca o è stato cancellato.

ASUS FORNISCE QUESTO MANUALE "COSÌ COM'È" SENZA GARANZIA DI ALCUN TIPO, SIA ESSA IMPLICITA O ESPLICITA, COMPRESA MA NON SOLO LE GARANZIE O CONDIZIONI IMPLICITE DI COMMERCIALIZZABILITÀ O IDONEITÀ PER UN PARTICOLARE SCOPO. IN NESSUN CASO LA ASUS, I SUOI DIRETTORI, I SUOI RAPPRESENTANTI, I SUOI IMPIEGATI O I SUOI DISTRIBUTORI, SARANNO RESPONSABILI PER QUALSIASI DANNO INDIRETTO, SPECIALE, ACCIDENTALE O CONSEGUENTE (INCLUDENDO I DANNI DI PERDITA DI PROFITTO, PERDITA DI CONTRATTI, PERDITA D'USO O DATI, INTERRUZIONE DELL'ATTIVITÀ E SIMILI), ANCHE SE LA ASUS È STATA AVVISATA DELLA POSSIBILITÀ CHE TALI DANNI SI POSSANO VERIFICARE IN SEGUITO A DIFETTI O ERRORI DI QUESTO MANUALE O PRODOTTO.

LE SPECIFICHE E LE INFORMAZIONI CONTENUTE IN QUESTO MANUALE SONO FORNITE SOLO PER USO INFORMATIVO E SONO SOGGETTE A CAMBIAMENTO IN QUALSIASI MOMENTO SENZA PREAVVISO, E NON POSSONO ESSERE INTESE COME UN IMPEGNO DA PARTE DI ASUS. LA ASUS NON SI ASSUME ALCUNA RESPONSABILITÀ E NON SI FA CARICO DI NESSUN ERRORE O INESATTEZZA CHE PUÒ APPARIRE IN QUESTO MANUALE, INCLUDENDO I PRODOTTI ED IL SOFTWARE IN ESSO DESCRITTI.

I prodotti e nomi delle aziende che compaiono in questo manuale possono o meno essere marchi registrati o copyright delle rispettive aziende, e sono usati solo a scopo identificativo o illustrativo a beneficio dell'utente, senza alcuna intenzione di violare i diritti di alcuno.

# Contenuti

Contenuti .....	iii
Avvisi .....	iv
Informazioni sulla sicurezza .....	v
Cura e pulizia .....	vi
Takeback Services.....	vii
<b>Capitolo 1: Introduzione al prodotto</b>	
1.1 Benvenuti! .....	1-1
1.2 Contenuti della confezione .....	1-1
1.3 Introduzione al monitor .....	1-2
1.3.1 Veduta frontale.....	1-2
1.3.2 Veduta posteriore.....	1-3
1.3.3 Altre funzioni .....	1-4
<b>Capitolo 2: Installazione</b>	
2.1 Installazione del supporto.....	2-1
2.2 Rimuovere il supporto/base (per l'installazione su parete VESA).....	2-2
2.3 Regolazione del monitor .....	2-3
2.4 Collegamento dei cavi .....	2-4
2.5 Gestione dei cavi .....	2-5
2.6 Accensione del monitor .....	2-6
<b>Capitolo 3: Istruzioni generali</b>	
3.1 Menu OSD (On-Screen Display) .....	3-1
3.1.1 Come riconfigurare .....	3-1
3.1.2 Introduzione alle funzioni OSD .....	3-2
3.2 Sommario delle specifiche.....	3-11
3.3 Dimensioni esterne .....	3-13
3.4 Risoluzione dei problemi (FAQ).....	3-14
3.5 Modalità operative supportate .....	3-15

# Avvisi

## Dichiarazione FCC (Federal Communications Commission)

Questo prodotto è conforme alla Parte 15 delle Norme FCC. Il funzionamento è soggetto alle seguenti due condizioni:

- Questo dispositivo non può provocare interferenze dannose.
- Deve accettare tutte le interferenze ricevute incluse le interferenze che possono provocare funzionamenti indesiderati.

Questa attrezzatura è stata controllata ed è stata trovata conforme ai limiti di un apparecchio digitale di Classe B, in conformità alla parte 15 delle Normative FCC. Questi limiti sono designati a fornire una protezione ragionevole da interferenze dannose in un'installazione privata. Questa apparecchiatura genera, usa e può irradiare energia a radiofrequenze e, se non installata e usata conformemente alle istruzioni, può causare interferenze dannose alle comunicazioni radio. Non c'è tuttavia garanzia che non si verifichino interferenze in installazioni particolari. Se questa attrezzatura provoca interferenze dannose alla ricezione radiofonica o televisiva, che possono essere determinate accendendo o spegnendo l'attrezzatura, l'utente è incoraggiato a cercare di correggere l'interferenza prendendo una o più delle seguenti misure:

- Riorientare o ricollocare l'antenna di ricezione.
- Aumentare la distanza tra l'attrezzatura ed il ricevitore.
- Collegare l'attrezzatura a una presa di corrente che sia su un circuito diverso da quello a cui è collegato il ricevitore.
- Consultare il rivenditore o un tecnico esperto radio/TV per ottenere aiuto.



Per garantire la conformità alle normative FCC è obbligatorio usare cavi schermati per collegare il monitor alla scheda video. Cambiamenti o modifiche non espressamente approvate dalla parte responsabile alla conformità alle regole FCC, possono annullare l'autorità all'uso da parte dell'utente di questa attrezzatura.

## Dichiarazione del Dipartimento delle Comunicazioni Canadese

Questo apparato digitale non eccede i limiti di Classe B per l'emissione d'interferenze radio da parte di apparati digitali, come dichiarato nelle Normative sulle Interferenze Radio del Dipartimento delle Comunicazioni Canadese.

Questo apparato digitale di Classe B è conforme alle norme Canadesi ICES-003.

This Class B digital apparatus meets all requirements of the Canadian Interference - Causing Equipment Regulations.

Cet appareil numérique de la classe B respecte toutes les exigences du Règlement sur le matériel brouiller du Canada.



## Informazioni sulla sicurezza

- Prima di installare il monitor, leggere attentamente tutta la documentazione fornita in dotazione.
- Per prevenire il rischio di incendi o elettrocuzioni, non esporre il monitor a pioggia o umidità.
- Non tentare mai di aprire la struttura esterna del monitor. L'alta tensione all'interno del monitor è pericolosa e può provocare gravi lesioni fisiche.
- Se l'alimentatore si rompe, non tentare di ripararlo da sé. Contattare un tecnico specializzato, oppure il rivenditore.
- Prima di usare il prodotto, assicurarsi che tutti i cavi siano collegati in modo appropriato e che i cavi d'alimentazione non siano danneggiati. Se trova qualsiasi danno, mettersi immediatamente in contatto con il rivenditore.
- Le fessure e le aperture sul retro o sulla parte inferiore o superiore del mobile servono alla ventilazione. Non bloccarle. Non collocare mai questo prodotto accanto o sopra un radiatore o una fonte di calore salvo che non sia fornita una ventilazione adeguata.
- Il monitor deve essere alimentato esclusivamente secondo le specifiche riportate nell'etichetta. Se non si conosce il tipo d'alimentazione fornita alla propria abitazione, consultare il rivenditore oppure la compagnia elettrica locale.
- Usare una spina appropriata conforme agli standard elettrici locali.
- Non sovraccaricare le prese di corrente e le prolunghe. Il sovraccarico può essere causa di incendi o elettrocuzioni.
- Evitare polvere, umidità e temperature estreme. Non collocare il monitor in nessuna zona soggetta a bagnarsi. Collocare il monitor su una superficie stabile.
- Scollegare l'unità durante temporali o in caso di lunghi periodi di inattività. In questo modo sarà protetta da eventuali danni determinati dagli sbalzi di tensione.
- Non inserire oggetti o versare liquidi di alcun genere nelle fessure della struttura esterna del monitor.
- Per garantire il funzionamento appropriato, usare il monitor solo con computer approvati UL che hanno ricettacoli appropriatamente configurati e marcati 100-240V CA.
- Se si dovessero incontrare problemi tecnici con il monitor, rivolgersi ad un tecnico qualificato o al proprio rivenditore.

- La regolazione del controllo del volume oltre all'equalizzatore per altre impostazioni rispetto alla posizione centrale può aumentare la tensione in uscita dall'auricolare/cuffie e del livello di pressione audio.



Questo simbolo indica che il prodotto (elettrico, elettronico, o che contiene batterie al mercurio) non deve essere smaltito insieme ai rifiuti urbani. Controllare le normative locali riguardo allo smaltimento dei prodotti elettronici.

## Cura e pulizia

- Prima di sollevare o ricollocare il monitor, è meglio scollegare tutti i cavi, compreso il cavo d'alimentazione. Quando si colloca il monitor attenersi alle tecniche corrette per il sollevamento. Quando si solleva o si trasporta il monitor, afferrarne le estremità. Non sollevarlo per il piedistallo o per il cavo.
- Pulizia. Spegnerne il monitor e scollegare il cavo d'alimentazione. Pulire la superficie del monitor LCD con un panno senza peluria e non abrasivo. Le macchie resistenti possono essere rimosse con un panno leggermente inumidito con un detergente neutro.
- Evitare di usare detersivi che contengono alcol o acetone. Usare detersivi appositi per la pulizia del monitor. Non spruzzare mai il detergente direttamente sullo schermo perché potrebbe penetrare all'interno del monitor provocando elettrocuzioni.

### I seguenti indizi sono fenomeni normali del monitor:

- È possibile riscontrare sullo schermo una luminosità leggermente difforme in base allo sfondo desktop utilizzato.
- Quando la stessa immagine è visualizzata per delle ore, sullo schermo può rimanere una immagine residua. Lo schermo recupererà lentamente, oppure è possibile spegnere il monitor per qualche ora.
- Se lo schermo diventa nero o lampeggia o non funziona più, rivolgersi al rivenditore o al centro di assistenza per ripararlo. Non tentare di riparare da sé lo schermo!

### Convenzioni usate in questa guida



**AVVISO:** Informazioni che aiutano a prevenire lesioni alla persona che cerca di portare a termine una attività.



**ATTENZIONE:** Informazioni che aiutano a prevenire danni ai componenti quando si cerca di portare a termine una attività.



**IMPORTANTE:** Informazioni che DEVONO essere seguite per completare un'operazione.



**NOTA:** Suggestivi ed altre informazioni utili per portare a termine una operazione.

## **Do ve trovare altre informazioni**

Fare riferimento alle seguenti risorse per trovare altre informazioni e per aggiornamenti sul software del prodotto.

### **1. Siti ASUS**

I siti mondiali ASUS forniscono informazioni aggiornate sui prodotti hardware e software ASUS. Fare riferimento a <http://www.asus.com>

### **2. Documentazione facoltativa**

La confezione del prodotto può includere della documentazione facoltativa, come la scheda garanzia, che è aggiunta dal rivenditore. Questi documenti non sono parte della confezione standard.

## **Takeback Services**

ASUS recycling and takeback programs come from our commitment to the highest standards for protecting our environment. We believe in providing solutions for our customers to be able to responsibly recycle our products, batteries and other components as well as the packaging materials.

Please go to <http://csr.asus.com/english/Takeback.htm> for detail recycling information in different region.





## 1.1 Benvenuti!

Congratulazioni per l'acquisto del monitor LCD ASUS®!

L'ultimissimo monitor LCD widescreen da ASUS offre una visualizzazione più ampia, brillante e luminosa, nonché diverse funzioni per ottimizzare la visualizzazione.

Con queste funzioni ci si godrà il comfort e la piacevole esperienza visiva fornita dal monitor!

## 1.2 Contenuti della confezione

Controllare che la confezione contenga i seguenti elementi:

- ✓ Monitor LCD
- ✓ Base monitor
- ✓ Guida rapida
- ✓ Scheda garanzia
- ✓ Cavo di alimentazione
- ✓ Cavo HDMI
- ✓ Cavo USB Tipo C a Tipo A
- ✓ Cavo Thunderbolt (20 Gbps)
- ✓ Cavo DisplayPort
- ✓ Report test calibrazione colore
- ✓ Coperchio porta ingresso/uscita
- ✓ Calibratore colore (solo per PA34VC-K)



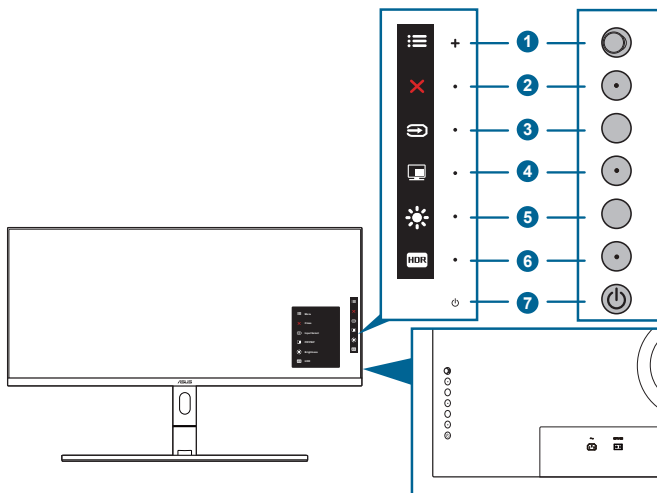
---




Se uno dei suddetti elementi è danneggiato o manca, mettersi immediatamente in contatto con il rivenditore.

---


## 1.3 Introduzione al monitor


### 1.3.1 Veduta frontale





-  Pulsante Menu (con navigazione a 5 vie):
  - Apre il menu OSD.
  - Abilita le voci selezionate del menu OSD.
  - Aumenta/diminuisce i valori o sposta la selezione in alto, in basso, a destra e a sinistra.
-  Pulsante Chiudi:
  - Chiude il menu OSD.
  - Tenuto premuto per 5 secondi, attiva/disattiva la funzione Blocco tasti.
-  Pulsante di selezione dell'ingresso:
  - Seleziona una sorgente di ingresso disponibile.



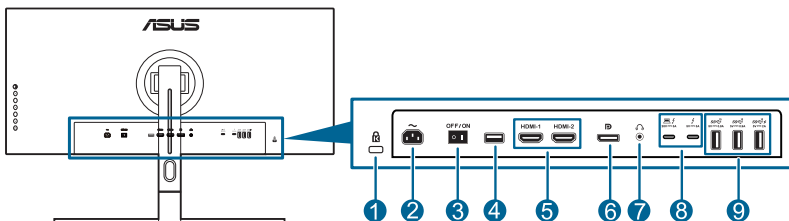
Premere il pulsante  (pulsante di selezione ingresso) per visualizzare i segnali HDMI-1, HDMI-2, Thunderbolt, DisplayPort dopo aver collegato il cavo HDMI/DisplayPort/Thunderbolt al monitor. Thunderbolt è l'impostazione predefinita. Selezionare DisplayPort per collegare un dispositivo DisplayPort.

-  Pulsante PIP/PBP:
  - È il pulsante di scelta rapida per accendere al menu impostazione PIP/PBP.

5.  Collegamento 1
  - Predefinito: pulsante di scelta rapida della Luminosità
  - Per modificare la funzione di scelta rapida, accedere al menu Collegamento > Collegamento 1.
6. **HDR** Collegamento 2
  - Predefinito: pulsante di scelta rapida per HDR
  - Per modificare la funzione di scelta rapida, accedere al menu Collegamento > Collegamento 2.
7.  Tasto alimentazione/Indicatore alimentazione
  - Accende/spegne il monitor.
  - La definizione dei colori dell'indicatore d'alimentazione è descritta nella tabella che segue.

Stato	Descrizione
Bianco	Acceso
Ambra	Modalità di standby
Spento	Spento

### 1.3.2 Veduta posteriore





1. **Passante cavo di protezione Kensington.**
2. **Porta AC-IN.** Questa porta collega il cavo d'alimentazione.
3. **Interruttore d'alimentazione.** Premere l'interruttore d'alimentazione per accendere/spegnere.
4. **USB 2.0 Tipo A.** Questa porta è solo per l'assistenza.
5. **Porte HDMI.** Queste porte sono per il collegamento con un dispositivo compatibile HDMI.
6. **Ingresso DisplayPort.** Questa porta serve per il collegamento con un dispositivo compatibile DisplayPort.




L'impostazione predefinita per Streaming DisplayPort nel menu OSD è DisplayPort 1.2. È possibile cambiare l'impostazioni in DisplayPort 1.1 quando il segnale di uscita del dispositivo è DisplayPort 1.1.

7. **Jack auricolare.**

8. **Thunderbolt.** Queste porte sono per il collegamento con i dispositivi compatibili con Thunderbolt. Queste porte consolidano il trasferimento dei dati, l'uscita video (risoluzione massima supportata: 3440 x 1440 a 100 Hz), e la carica in un singolo connettore compatto (la porta  offre una potenza di alimentazione massima di 60 W (5 V/3 A, 9 V/3 A, 15 V/3 A, 20 V/3 A) mentre l'altra porta  offre 15 W (5 V/3 A).). Tra le due, la prima collegata sarà riconosciuta come sorgente di ingresso. L'altra è utilizzata come uscita segnale DisplayPort che può essere attivata per supportare il collegamento a margherita Thunderbolt.
9. **USB 3.1 Tipo A (SuperSpeed USB 10 Gbps):** Queste porte servono per il collegamento di dispositivi USB come tastiera/mouse USB, chiavette USB, eccetera.



---

La porta con l'icona  è conforme BC1.2 (5 V/2 A).

---

### 1.3.3 Altre funzioni

#### 1. HDR

Il monitor supporta il formato HDR. Durante il rilevamento dei contenuti HDR, viene visualizzato il messaggio "HDR AT" nella pagina Informazioni.



---

Durante la visualizzazione di contenuti HDR, le seguenti funzioni non sono disponibili: Menu Splendid, menu Filtro luce blu, menu Colore, Trace Free, Compensazione uniformità, VividPixel, menu Impostazione PIP/PBP, Splendid Demo Mode, ECO Mode.

---



---

I contenuti HDR non sono supportati con la modalità PIP/PBP attiva.

---

#### 2. Collegamento a margherita

Il monitor supporta il collegamento a margherita su porte Thunderbolt. Il collegamento a margherita consente il collegamento di più monitor in serie con il segnale video passato dalla sorgente a un monitor. Per attivare il collegamento a margherita, assicurarsi che la sorgente sia trasportata.





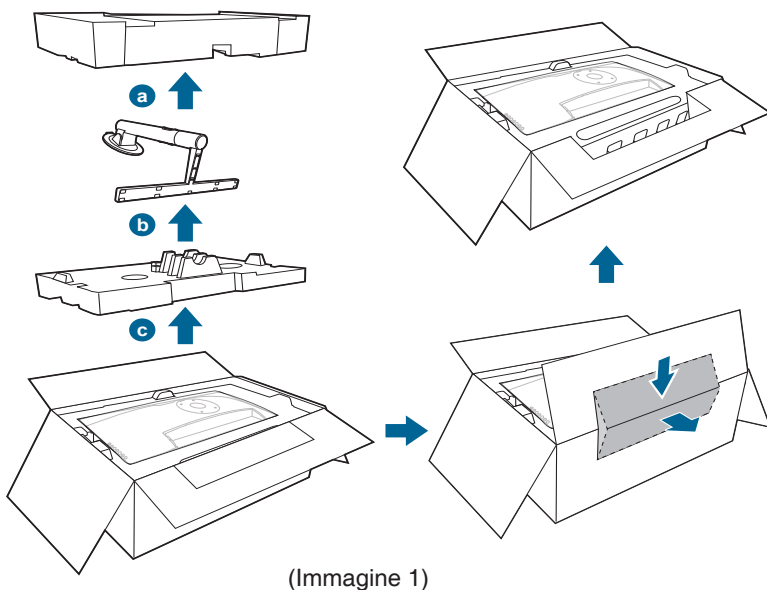
## 2.1 Installazione del supporto



Non rimuovere il monitor dalla confezione prima di installare il supporto.

Per assemblare la base del monitor:

1. Una volta aperta la confezione, rimuovere i cuscinetti in schiuma e il supporto dalla parte superiore della confezione, quindi aprire la confezione come illustrato. (Immagine 1)

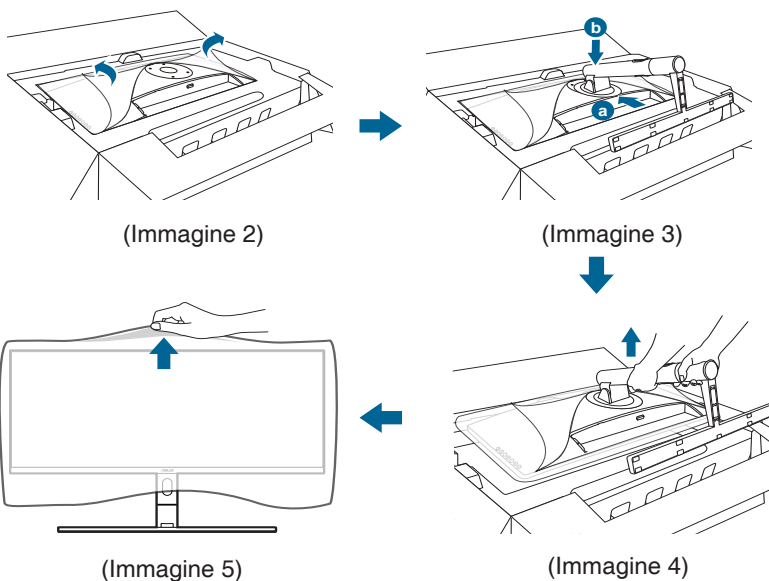


2. Sollevare il coperchio per esporre l'area VESA del supporto. (Immagine 2)
3. Fissare il supporto sul retro del monitor, assicurandosi che la linguetta del braccetto si adatti all'apertura sul retro del monitor. (Immagine 3)
4. Posizionare il monitor in verticale. (Immagine 4)

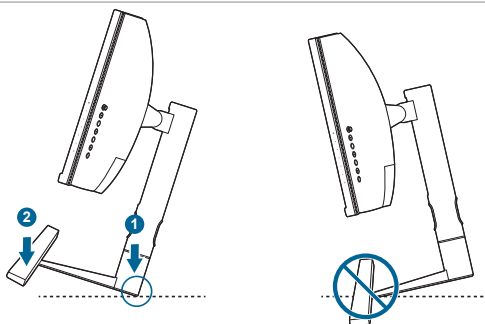


Non premere sullo schermo mentre si solleva il monitor. Sollevare il monitor con attenzione per evitare che cada o scivoli.

5. Rimuovere il coperchio del monitor. (Immagine 5)



Una volta posizionato il monitor in verticale, abbassare la parte posteriore del supporto sulla superficie per evitare di danneggiare il supporto.



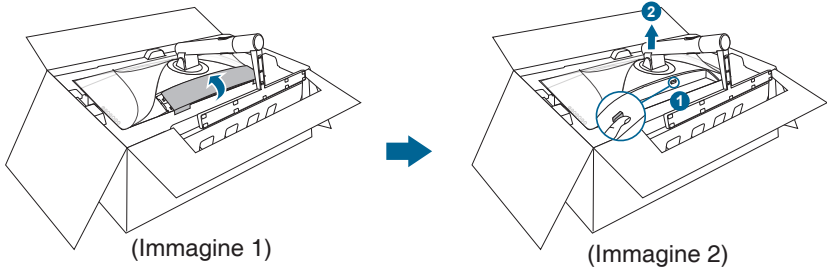
## 2.2 Rimuovere il supporto/base (per l'installazione su parete VESA)

Il supporto/base staccabile di questo monitor è progettato in modo particolare per l'installazione su parete VESA.

Per staccare il supporto/base:



1. Rivolgere la parte frontale del monitor verso il basso nella confezione originale o su un panno soffice per evitare danni.
2. Se installato, rimuovere il coperchio porta di ingresso/uscita. (Immagine 1)
3. Premere il pulsante di rilascio e poi staccare il supporto/base dal monitor (Immagine 2).



Consigliamo di collocare il monitor nella posizione originale per evitare danni.



- Il kit di montaggio a parete VESA (100 x 100 mm) è venduto separatamente.
- Utilizzare unicamente la staffa da montaggio a parete certificata UL con peso/carico minimo di 22,7 kg (Vite tipo: M4 x 10 mm).

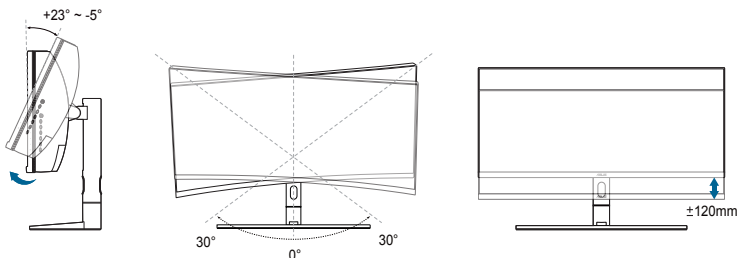
## 2.3 Regolazione del monitor

- Per ottenere una visione ottimale, si raccomanda di guardare direttamente il monitor e poi di regolarlo sull'angolazione più comoda.
- Afferrare il piedistallo per impedire che il monitor cada quando si cambia l'inclinazione.
- L'angolazione del monitor può essere regolata  $+23^\circ$  a  $-5^\circ$  ed è consentita una rotazione verso sinistra o destra di  $60^\circ$ . L'altezza del monitor può essere regolata di  $\pm 120$  mm.

(Inclinazione)

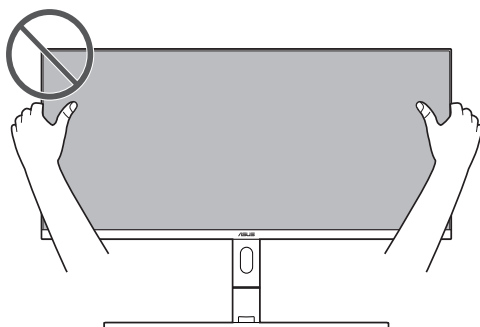
(Rotazione)

(Regolazione altezza)



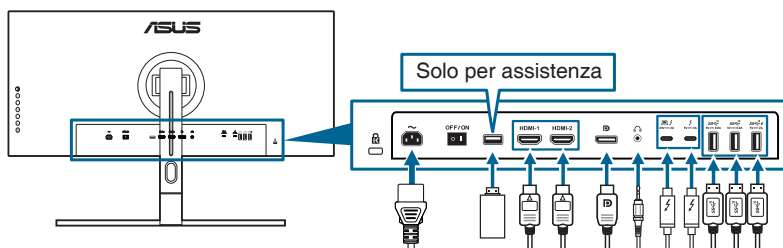


Prestare attenzione a non toccare o premere l'area dello schermo durante la regolazione del monitor.





## 2.4 Collegamento dei cavi

Collegare i cavi attenendosi alle seguenti istruzioni.



- **Per collegare il cavo d'alimentazione:** inserire saldamente una estremità del cavo elettrico nella presa di ingresso CA del monitor, l'altra estremità ad una presa elettrica.
- **Per collegare il cavo HDMI/DisplayPort:**
  - a. Collegare una estremità del cavo HDMI/DisplayPort al jack HDMI/DisplayPort del monitor.
  - b. Collegare l'altra estremità del cavo HDMI/DisplayPort al jack HDMI/DisplayPort del dispositivo.
- **Per usare l'auricolare:** collegare l'estremità con lo spinotto al jack auricolare del monitor quando è selezionato il segnale HDMI/DisplayPort/Thunderbolt.
- **Per usare le porte USB:**
  - » A monte: usare il cavo USB da Tipo C a Tipo A o il cavo Thunderbolt e collegare il connettore Tipo C o Thunderbolt alla porta Thunderbolt a monte del monitor, e l'altra estremità (Tipo A o Thunderbolt) alla porta del computer. Assicurarsi che sul computer sia installato il sistema operativo Windows 7/Windows 8.1/Windows 10. Saranno attivate le porte USB sul monitor.

- » A valle: Collegare il cavo USB tipo A del dispositivo al jack USB tipo A del monitor.
  - » Il jack USB Tipo A può essere usato per il Calibratore colore.
- **Per collegare il cavo Thunderbolt:**
    - a. Collegare una estremità del cavo Thunderbolt al jack Thunderbolt del monitor.
    - b. Collegare l'altra estremità del cavo Thunderbolt al jack Thunderbolt del dispositivo.
    - c. Se è collegata una porta Thunderbolt, l'altra porta trasmette solo il segnale DisplayPort.
    - d. La porta  offre una potenza di alimentazione massima di 60 W (5 V/3 A, 9 V/3 A, 15 V/3 A, 20 V/3 A) mentre l'altra porta  offre 15 W (5 V/3 A).



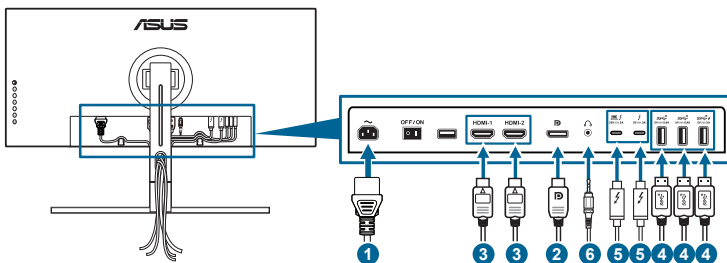
Quando questi cavi sono collegati, si può scegliere il segnale voluto usando la voce Selezione input del menu OSD.

## 2.5 Gestione dei cavi

È possibile organizzare i cavi con l'aiuto dell'apertura di gestione dei cavi o il coperchio della porta ingresso/uscita.

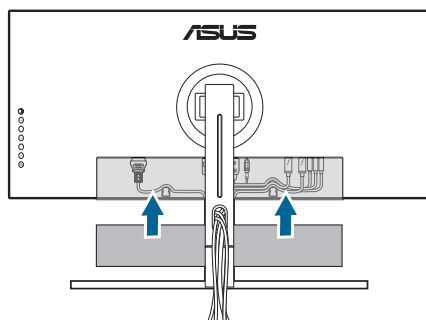
### Sistemare i cavi:

Si consiglia di seguito questo ordine per indirizzare i cavi attraverso l'apertura di gestione dei cavi sul supporto.





### Usando il coperchio porta ingresso/uscita:

il coperchio può essere applicato o rimosso.



## 2.6 Accensione del monitor

Premere il tasto d'alimentazione . Fare riferimento a pagina 1-2 per la indicazione sulla posizione del tasto d'alimentazione. L'indicatore d'alimentazione  si illumina di colore bianco, indicando che il monitor acceso.





## 3.1 Menu OSD (On-Screen Display)

### 3.1.1 Come riconfigurare



1. Premere il pulsante Menu (a 5 vie) per attivare il menu OSD.
2. Muovere il pulsante Menu (a 5 vie) in alto/basso o a destra/sinistra per navigare tra le funzioni. Evidenziare la funzione desiderata e premere il pulsante Menu (a 5 vie) o muovere il pulsante Menu (a 5 vie) a destra per attivarla. Se la funzione selezionata è dotata di sottomenu, muovere il pulsante Menu (a 5 vie) in alto/basso o a destra/sinistra per navigare tra le funzioni del sottomenu. Evidenziare la funzione desiderata del sottomenu e premere il pulsante Menu (a 5 vie) o muovere il pulsante Menu (a 5 vie) a destra per attivarla.
3. Muovere il pulsante Menu (a 5 vie) in alto/basso per modificare le impostazioni della funzione selezionata.
4. Per uscire dal menu OSD e salvare, premere il tasto o muovere ripetutamente il Menu (a 5 vie) a sinistra finché il menu OSD scompare. Per regolare le altre funzioni, ripetere i passaggi da 1 a 3.

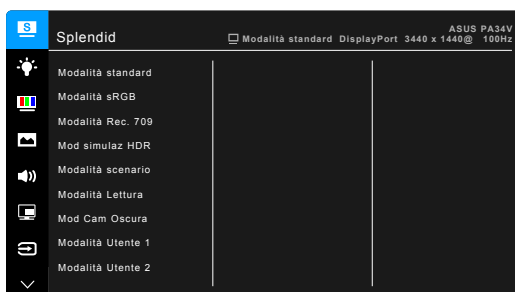
## 3.1.2 Introduzione alle funzioni OSD

### 1. Splendid

Questa funzione ha 9 funzioni secondarie che si possono selezionare in base alle preferenze personali. Ciascuna modalità consente di selezionare Ripristino, che consente di conservare le impostazioni o tornare alla modalità predefinita.



Per attivare la funzione, è necessario procedere come segue: disattivare l'HDR sul dispositivo.



- **Modalità standard:** selezione più indicata per l'elaborazione di testi con SplendidPlus Video Enhancement.
- **Modalità sRGB:** compatibile con spazio di colori sRGB, la modalità sRGB è la soluzione migliore per l'elaborazione di testi.
- **Modalità Rec. 709:** compatibile con lo spazio colore Rec. 709.
- **Mod simulaz HDR:** trasferisce tutti i formati sulle prestazioni HDR-10.
- **Modalità scenario:** la scelta migliore per la visualizzazione di foto scenario con SplendidPlus Video Enhancement.
- **Modalità Lettura:** questa è la scelta migliore per la lettura dei libri.
- **Mod Cam Oscura:** questa è la scelta migliore per gli ambienti per con luce ambientale fioca.
- **Modalità Utente 1/Modalità Utente 2:** consente di regolare il colore in Impostazioni avanzate. È anche possibile salvare uno o due profili di Calibrazione ProArt come Modalità Utente 1/Modalità Utente 2 una volta eseguita la Calibrazione ProArt ed accedervi rapidamente da qui.



Applicare le seguenti impostazioni durante l'elaborazione della calibrazione colore ProArt:

- Impostare la dinamica in uscita sull'intervallo completo.
- Impostare il formato colore in uscita su RGB.
- Impostare l'uscita della profondità colore su 8 bit.



Funzione	Modalità standard	Modalità sRGB	Modalità Rec. 709	Mod simulaz HDR	Modalità scenario	Modalità Lettura	Mod Cam Oscura	Modalità Utente 1 / Modalità Utente 2
Colore	6500K	Fisso 6500K	Fisso 6500K	Fisso 6500K	6500K	Fisso	6500K	Fisso 6500K
Luminosità	50	Disattiva	50	Disattiva	100	Attiva	Attiva	50
Contrasto	80	Fisso 80	80	Fisso 80	80	Fisso 80	80	80
Nitidezza	Attiva	Attiva	Attiva	Attiva	Attiva	Attiva	Attiva	Attiva
Saturazione	Media (50)	Fisso 50	Media (50)	Fisso 50	Media (50)	Fisso 50	Media (50)	Media (50)
Tonalità	Media (50)	Fisso 50	Media (50)	Fisso 50	Media (50)	Fisso 50	Media (50)	Media (50)
Impostazioni avanzate	Attiva	Disattiva	Attiva	Disattiva	Attiva	Disattiva	Attiva	Disattiva
Livello del nero	Attiva	Disattiva	Attiva	Disattiva	Attiva	Disattiva	Attiva	Disattiva
Gamma	2,2	Fisso 2,2	2,2	Fisso 2,2	Fisso 2,2	2,2	2,2	Fisso 2,2
Compensazione uniformità	Spento	Spento	Spento	Spento	Fisso Spento	Fisso Spento	Fisso Spento	Fisso Spento

## 2. Filtro luce blu

In questa funzione è possibile regolare il livello del filtro luce blu.



Per attivare la funzione, è necessario procedere come segue: disattivare l'HDR sul dispositivo.



- **Livello 0:** Nessuna modifica.
- **Livello 1~4:** Più alto è il livello, minore sarà la luce blu diffusa. Quando è attivo il Filtro luce blu, le impostazioni predefinite per la Modalità standard saranno importate automaticamente. Dal Livello 1 al Livello 3, è possibile configurare la Luminosità. Il Livello 4 ha impostazioni ottimizzate. È conforme con la certificazione TUV Low Blue Light. La funzione Luminosità non è configurabile.



Quando la funzione è attiva, Compensazione uniformità, ECO Mode e Splendid Demo Mode saranno impostate automaticamente su SPENTO.



Fare riferimento a quanto segue per alleviare il fastidio agli occhi:

- Gli utenti a volte devono allontanarsi dallo schermo in caso di utilizzo per diverse ore. Fare pause brevi (di almeno 5 minuti) per ogni ora di lavoro continuo davanti al computer. Pause brevi e frequenti sono più efficaci di una singola pausa lunga.
- Per ridurre affaticamento e secchezza degli occhi, gli utenti devono far riposare periodicamente gli occhi focalizzando l'attenzione su oggetti lontani.
- Esercizi per gli occhi possono aiutare a ridurre l'affaticamento degli occhi. Ripetere spesso questi esercizi. Nel caso gli occhi siano ancora affaticati, consultare un medico. Esercizi per gli occhi: (1) Guardare ripetutamente in alto e in basso (2) Ruotare lentamente gli occhi (3) Spostare gli occhi in diagonale.
- La luce blu a energia intensa può affaticare gli occhi e dare luogo a AMD (Degenerazione maculare dovuta all'età). Il Filtro luce blu riduce del 70% (massimo) la luce blu per evitare che si verifichi la CVS (Sindrome da visione al computer).

### 3. Colore

Impostare l'impostazione colore voluta usando questo menu.



Per attivare la funzione, è necessario procedere come segue: disattivare l'HDR sul dispositivo.



- **Luminosità:** l'intervallo di regolazione è da 0 a 100.



La funzione non è disponibile quando ECO Mode è attiva.

- **Contrasto:** l'intervallo di regolazione è da 0 a 100.



La funzione non è disponibile quando ECO Mode è attiva.

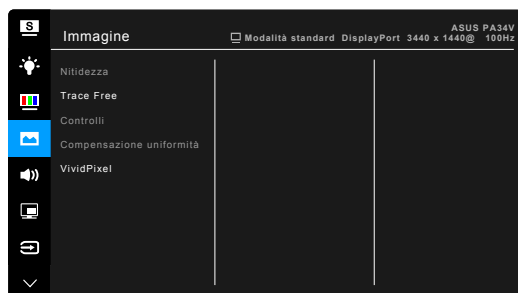
- **Saturazione:** l'intervallo di regolazione è da 0 a 100.
- **Tonalità:** sposta il colore dell'immagine tra verde e viola.
- **Colore:** contiene 4 modalità tra cui 9300K, 6500K, 5500K e 5000K.
- **Gamma:** permette di impostare la modalità colore su 2,6, 2,4, 2,2, 2,0 o 1,8.
- **Livello nero:** per regolare il 1° livello di segnale inizializzato del livello di grigio scuro.
- **Impostazioni avanzate:**
  - \* Regolazione tonalità a 6 assi.
  - \* Regolazione saturazione a 6 assi.
  - \* Regola i livelli di guadagno per R, V, B.
  - \* Regola i livelli scostamento del nero per R, V, B.
- **Reimposta colore:**
  - \* Ripristino modalità di colore Splendid corrente:  
Ripristina le impostazioni predefinite di colore della modalità di colore corrente.
  - \* Ripristino di tutte le modalità di colore Splendid:  
Ripristina le impostazioni predefinite di colore di tutte le modalità di colore.

#### 4. Immagine

Impostare le impostazioni relative all'immagine da questo menu.



Per attivare la funzione, è necessario procedere come segue: disattivare l'HDR sul dispositivo.



- **Nitidezza:** l'intervallo di regolazione è da 0 a 100.
- **Trace Free:** regola il tempo di risposta del monitor.
- **Controlli:** regolare le proporzioni su Schermo intero, 4:3, 1:1, 16:9 o Overscan.



4:3 è disponibile solo quando la sorgente di ingresso è in formato 4:3. OverScan è disponibile solo per la sorgente di ingresso HDMI. 16:9 è disponibile solo quando la sorgente di ingresso è in formato 16:9.

- **Compensazione uniformità:** regola le diverse aree dello schermo per ridurre errori di uniformità dello schermo offrendo una luminosità e colori realistici su tutto lo schermo.



Per attivare la funzione, è necessario procedere come segue: disattivare Riduzione dinamica luminosità e HDR sul dispositivo.

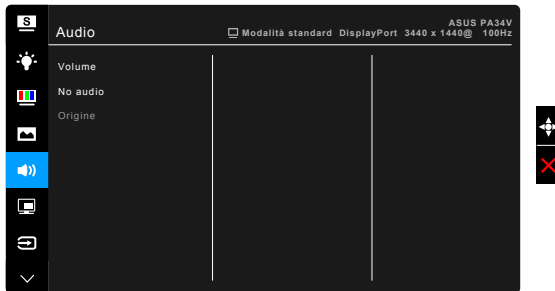


Quando la funzione è attiva, Filtro luce blu sarà impostato automaticamente su SPENTO.

- **VividPixel:** migliora i bordi dell'immagine visualizzata e genera immagini ad alta qualità sullo schermo.

## 5. Audio

Da questo menu è possibile regolare il volume, la funzione di disattivazione dell'audio e l'origine.



- **Volume:** l'intervallo di regolazione è da 0 a 100.
- **No audio:** attiva e disattiva l'audio del monitor.
- **Origine:** imposta la sorgente d'origine dell'audio del monitor.

## 6. Impostazione PIP/PBP

L'impostazione PIP/PBP permette di aprire un'altra finestra secondaria collegata ad un'altra origine video oltre alla finestra principale dell'origine video originale. Attivando questa funzione il monitor visualizza fino a 2 immagini da diverse sorgenti video.



Per attivare la funzione, è necessario procedere come segue: disattivare Adaptive-Sync, Riduzione dinamica luminosità e HDR sul dispositivo.



- **Modalità PIP/PBP:** seleziona la funzione PIP, PBP o la disattiva.
- **Sorgente PIP/PBP:** seleziona l'origine dell'ingresso video tra HDMI-1, HDMI-2, DisplayPort e Thunderbolt. La tabella di seguito mostra le combinazioni di origini in ingresso.

		Finestra principale			
		HDMI-1	HDMI-2	DisplayPort	Thunderbolt
Finestra secondaria	HDMI-1	Si		Si	Si
	HDMI-2		Si	Si	Si
	DisplayPort	Si	Si	Si	
	Thunderbolt	Si	Si		Si

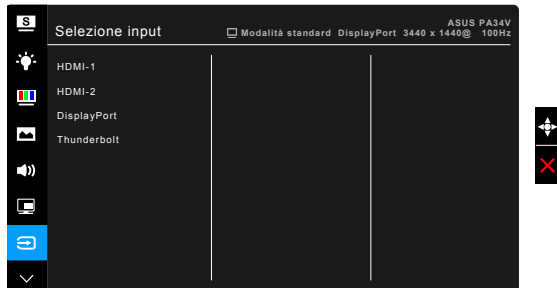


Se è collegata una porta Thunderbolt, l'altra trasmette solo il segnale DisplayPort.

- **Impostazioni colore:** seleziona una Modalità Splendid specifica per l'origine PIP/PBP selezionata.
- **Dimensioni PIP:** regola le dimensioni PIP tra Piccolo, Medio o Grande. (Disponibile solo per la modalità PIP)

## 7. Selezione input

In questa funzione è possibile selezionare la sorgente di ingresso desiderata.





---

DisplayPort o Thunderbolt può essere rilevata automaticamente dal monitor. L'ultima sorgente selezionata tra DisplayPort e Thunderbolt sarà rilevata automaticamente dal monitor, insieme ad altri segnali di ingresso.

---



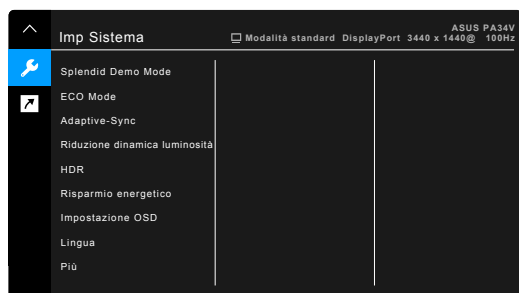
---

Se è collegata una porta Thunderbolt, l'altra trasmette solo il segnale DisplayPort.

---

## 8. Imp Sistema

Consente di regolare il sistema.



- **Splendid Demo Mode:** divide lo schermo in due per il paragone delle modalità Splendid. (Solo modalità scenario)



---

Per attivare la funzione, è necessario procedere come segue: disattivare PIP/ PBP e HDR sul dispositivo.  
Quando la funzione è attiva, Filtro luce blu sarà impostato automaticamente su SPENTO.

---

- **ECO Mode:** riduce il consumo energetico.



---

Per attivare la funzione, è necessario procedere come segue: disattivare Riduzione dinamica luminosità e HDR sul dispositivo.  
Quando la funzione è attiva, Filtro luce blu sarà impostato automaticamente su SPENTO.

---

- **Adaptive-Sync:** consente alle schede grafiche Adaptive-Sync supportate\* di regolare dinamicamente la frequenza di visualizzazione in base alla frequenza fotogrammi tipica dei contenuti per migliorare l'efficienza energetica, eliminare teoricamente le intermittenze e aggiornare la visualizzazione a bassa latenza.



---

\* Adaptive-Sync può essere attivato solo a 40 Hz ~ 100 Hz.  
\* Per le GPU supportate, i requisiti minimi per il sistema PC e i driver, contattare il costruttore della GPU.  
\* Per attivare la funzione, è necessario procedere come segue: disattivare la modalità PIP/PBP e impostare DisplayPort Stream su DisplayPort 1.2.

---

- **Riduzione dinamica luminosità:** sincronizza i contenuti mentre cambia il contrasto per eseguire la riduzione dinamica della retroilluminazione.



---

Per attivare la funzione, è necessario procedere come segue: disattivare ECO Mode. Quando la funzione è attiva, le seguenti funzioni non saranno disponibili: Compensazione uniformità e PIP/PBP.

---

- **HDR:**

- \* "HDR\_ASUS" offre le prestazioni di visualizzazione HDR esclusive di ASUS.
- \* "HDR\_Display HDR" migliora le prestazioni di visualizzazione VESA HDR.
- \* "HDR\_PQ300" preserva la curva PQ fino a visualizzare la luminosità massima. I valori codice che superano la luminosità massima saranno mappati alla luminosità massima.

- **Risparmio energetico:**

- \* "Livello normale" consente alle porte USB Thunderbolt a valle/ porte di caricare i dispositivi esterni mentre i segnali disponibili saranno cercati automaticamente quando il monitor entra in modalità risparmio energetico.
- \* "Livello profondo" non consente alle porte di caricare i dispositivi esterni ed evita che i segnali vengano rilevati automaticamente quando il monitor entra in modalità risparmio energetico per ottenere il massimo durante il risparmio energetico.

- **Impostazione OSD:**

- \* Regola il timeout OSD da 10 a 120 secondi.
- \* Abilita o disabilita la funzione DDC/CI.
- \* Regola lo sfondo del menu OSD da opaco a trasparente.

- **Lingua:** ci sono 21 lingue tra cui scegliere: Inglese, Francese, Tedesco, Italiano, Spagnolo, Olandese, Portoghese, Russo, Ceco, Croato, Polacco, Rumeno, Ungherese, Turco, Cinese semplificato, Cinese tradizionale, Giapponese, Coreano, Tailandese, Indonesiano, Persiano.

- **Promemoria calibrax:** per ricordare all'utente di eseguire la calibrazione del monitor per garantire la precisione dei colori in ogni ciclo di lavoro. L'utente può scegliere tra 3 allarmi (300/600/1000 ore) e SPENTO.



---

Questa funzione è attiva quando è selezionata la Modalità Utente 1 o la Modalità Utente 2.

---

- **Streaming DisplayPort:** compatibilità con la scheda grafica. Selezionare DisplayPort 1.1 o DisplayPort 1.2 secondo la versione DP della scheda grafica.



---

DisplayPort 1.1 è disponibile solo quando Adaptive-Sync è disattivo.

---

- **Blocco tasti:** per disattivare tutti i tasti funzione: Premere il secondo tasto dall'alto per più di cinque secondi per annullare la funzione di blocco dei tasti.
- **Indicatore alimentazione:** accende/spegne l'indicatore LED d'alimentazione.
- **Informazioni:** mostra le informazioni del monitor.
- **Regola Tutto:** "Si" consente di ripristinare le impostazioni predefinite.

## 9. Collegamento

Definisce le funzioni per i pulsanti Collegamento 1 e 2.



- **Collegamento 1/Collegamento 2:** seleziona una funzione per i pulsanti Collegamento 1 e 2.




---

Quando si seleziona o attiva una funzione, il tasto di collegamento potrebbe non essere supportato. Scelte per il tasto di funzione disponibili per il collegamento: Filtro luce blu, Luminosità, HDR, Contrasto, Colore, Volume, Modalità Utente 1, Modalità Utente 2.

---



## 3.2 Sommario delle specifiche

<b>Tipo di pannello</b>	LCD TFT
<b>Dimensioni del pannello</b>	Widescreen 34,14" (21:9, 86,72 cm)
<b>Risoluzione massima</b>	3440 x 1440
<b>Dimensioni pixel</b>	0,2325 mm
<b>Luminosità (tipico)</b>	300 cd/m <sup>2</sup>
<b>Rapporto di contrasto (tipico)</b>	1000:1
<b>Rapporto di contrasto (massimo)</b>	100.000.000:1 (con funzione Riduzione dinamica luminosità attiva)
<b>Angolo di visuale (orizzontale/verticale) CR&gt;10</b>	178°/178°
<b>Colori dello schermo</b>	1,07 miliardi
<b>Gamma colori</b>	sRGB 100%
<b>Tempo di reazione</b>	5 ms (grigio su grigio)
<b>SplendidPlus Video Enhancement</b>	Sì
<b>Selezione SplendidPlus</b>	9 modalità video predefinite
<b>Selezione della temperatura colore</b>	4 temperature colore
<b>Ingresso digitale</b>	HDMI v2.0b, DisplayPort v1.2, Thunderbolt™ 3
<b>Jack auricolare</b>	Sì
<b>Altoparlante (integrato)</b>	2 da 2 W, stereo, RMS
<b>Porta USB 3.1 (Gen2)</b>	1 a monte, 3 a valle
<b>Colori</b>	Nero
<b>LED alimentazione</b>	Bianco (Acceso) / Ambra (Standby)
<b>Inclinazione</b>	+23° ~ -5°
<b>Rotazione</b>	+30° ~ -30°
<b>Pivot</b>	No
<b>Regolazione altezza</b>	120 mm
<b>Blocco di sicurezza Kensington</b>	Sì
<b>Tensione in ingresso CA</b>	CA: 100 ~ 240 V
<b>Consumo energetico</b>	Accensione: < 56,72 W** (tipico), Standby: < 0,5 W (tipico), Spegnimento: 0 W (Spegnimento)
<b>Temperatura (operativa)</b>	0°C-40°C
<b>Temperatura (non-operativa)</b>	-20°C~+60°C
<b>Dimensioni (L x H x P)</b>	815,12 mm x 538 mm x 222,86 mm (con supporto, altezza massima) 815,12 mm x 418 mm x 222,86 mm (con supporto, altezza minima) 815,12 mm x 364,79 mm x 122,17 mm (senza supporto) 980 mm x 401 mm x 588 mm (confezione)
<b>Peso (stimato)</b>	11,4 kg (netto); 7,8 kg (senza supporto); 17,18 kg (lordo)

<b>Lingue</b>	21 lingue (Inglese, Francese, Tedesco, Italiano, Spagnolo, Olandese, Portoghese, Russo, Ceco, Croato, Polacco, Rumeno, Ungherese, Turco, Cinese semplificato, Cinese tradizionale, Giapponese, Coreano, Tailandese, Indonesiano, Persiano)
<b>Accessori</b>	Cavo HDMI, cavo DisplayPort, cavo Thunderbolt, cavo di alimentazione, cavo USB da Tipo C a Tipo A, guida rapida, scheda garanzia, report test calibrazione colore, coperchio porta ingresso/uscita, calibratore colore (solo per PA34VC-K)
<b>Conformità e standard</b>	UL/cUL, CB, CE, FCC, CCC, BSMI, CU, VCCI, J-MOSS, RoHS, WEEE, PSE, KCC, ICES-3, ErP, CEL, ISO 9241-307, UkrSEPRO, RCM, MEPS, PC Recycle, KC, e-Standby, TUV Flicker Free, TUV Low Blue Light, Windows 7, 8.1 e 10 WHQL, Mac Compliance***

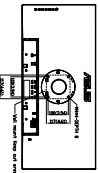
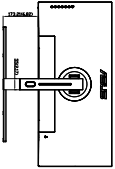
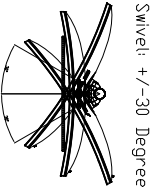
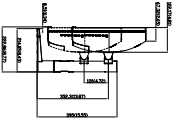
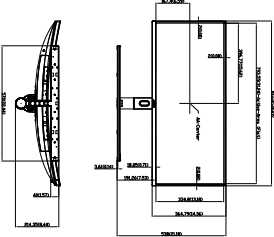
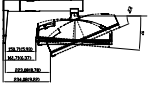
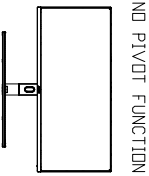
\*Le specifiche sono soggette a cambiamenti senza preavviso.

\*\*Misurazione della luminosità dello schermo di 200 nit senza collegamento di audio/USB/lettore schede.


\*\*\*Richiede Mac OS 10.11.x, 10.13.x.

### 3.3 Dimensioni esterne

ASUS PA34V Outline Dimension  
 \*Unit: mm(inch)



## 3.4 Risoluzione dei problemi (FAQ)

Problema	Possibile soluzione
Il LED di alimentazione non è acceso	<ul style="list-style-type: none"><li>• Premere il tasto  per verificare se il monitor in modalità accensione.</li><li>• Controllare che il cavo d'alimentazione sia collegato al monitor ed alla presa di corrente.</li><li>• Controllare se l'interruttore d'alimentazione è acceso.</li></ul>
Il LED d'alimentazione si illumina di colore ambra e non ci sono immagini su schermo	<ul style="list-style-type: none"><li>• Controllare che il monitor ed il computer siano ACCESI.</li><li>• Assicurarsi che il cavo segnale sia collegato in modo appropriato al monitor ed al computer.</li><li>• Controllare il cavo segnale ed assicurarsi che nessun pin sia piegato.</li><li>• Collegare il computer ad un altro monitor per controllare che il computer funzioni in modo appropriato.</li></ul>
L'immagine su schermo è troppo chiara o troppo scura	<ul style="list-style-type: none"><li>• Regolare il Contrasto e la Luminosità usando il menu OSD.</li></ul>
L'immagine su schermo non è stabile oppure sull'immagine sono presenti delle righe ondulate	<ul style="list-style-type: none"><li>• Assicurarsi che il cavo segnale sia collegato in modo appropriato al monitor ed al computer.</li><li>• Allontanare i dispositivi elettrici che possono provocare interferenze elettriche.</li></ul>
I colori dell'immagine non sono appropriati (il bianco non appare bianco)	<ul style="list-style-type: none"><li>• Controllare il cavo segnale ed assicurarsi che nessun pin sia piegato.</li><li>• Eseguire Regola tutto usando il menu OSD.</li><li>• Regolare le impostazioni dei colori R/G/B, oppure selezionare la temperatura colore usando il menu OSD.</li></ul>
Non c'è suono oppure l'audio è troppo basso	<ul style="list-style-type: none"><li>• Assicurarsi che il cavo HDMI/DisplayPort/Thunderbolt sia collegato in modo appropriato al monitor ed al computer.</li><li>• Regolare le impostazioni del volume del monitor e del dispositivo HDMI/DisplayPort/Thunderbolt.</li><li>• Assicurarsi che il driver della scheda video del computer sia installato ed attivato in modo appropriato.</li></ul>

### 3.5 Modalità operative supportate

Frequenza della risoluzione	Frequenza orizzontale (KHz)	Frequenza verticale (Hz)	Pixel (MHz)
640x480	31,47(N)	59,94(N)	25,18
640x480	37,87(N)	72,82(N)	31,5
640x480	37,5(N)	75,00(N)	31,5
720x400	31,47(N)	70,08(P)	28,32
800x600	35,16(P)	56,25(P)	36
800x600	37,88(P)	60,32(P)	40
800x600	48,08(P)	72,12(P)	50
800x600	46,86(P)	75,00(P)	49,5
832x624	49,72(P/N)	74,55(P/N)	57,28
1024x768	48,36(N)	60,00(N)	65
1024x768	56,476(N)	70,069(N)	75
1024x768	60,02(N)	75,00(N)	78,75
1152x864	67,5(P/N)	75,00(P/N)	108
1280x720	45,00(P)	60,00(N)	75,25
1280x800	49,7(P)	60,00(N)	83,5
1280x960	60,00(P)	60,00(N)	108
1280x1024	79,98(P)	75,02(N)	135
1440x900	55,94(N)	59,89(P)	106,5
1600x1200	75,00(P)	60,00(P)	162
1680x1050	65,29(P)	60,00(P)	146,25
1920x1080	67,5(P)	60,00(P)	148,5
2560x1440	88,79(P)	59,95(N)	241,5
3440x1440	88,8(P)	59,973(N)	319,75
3440x1440	111,875(P)	74,983(N)	402,75
3440x1440	151(P)	100,00(N)	531,52

Risoluzione	Frequenza verticale (Hz)
1920 × 1080p	50Hz
	60Hz
1920 × 1080i	50Hz
	59,94Hz
	60Hz
1280 × 720p	50Hz
	59,94Hz
	60Hz
720 × 576p	50Hz
720 × 480p	59,94Hz
	60Hz
640 × 480p	60Hz



